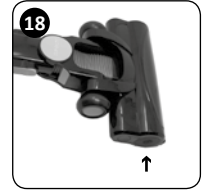
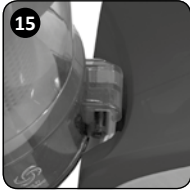
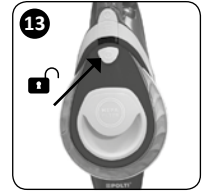
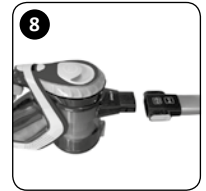
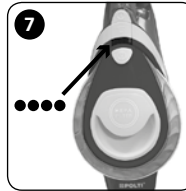
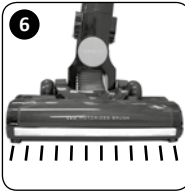
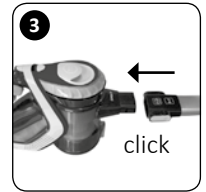
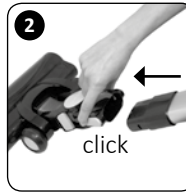


Forzaspira[®]

Brugermanual

Forzaspira SLIM SR100



Velkommen til en verden af POLTI

SR familien bestående af polti støvsugere, er et udvalg af trådløse støvsugere, der er lette, håndterbare og posefrie. Styrken af enkelthed.



TILBEHØR TIL ALLE BEHOV

Besøg vores hjemmeside www.polti.com eller besøg en af vores forhandlere, hvor du vil finde et stort udvalg af tilbehør til at forstærke ydeevnen og bekvemmeligheden af dit husholdningsapparat samt gøre rengøring af dit hjem mere simpelt.



REGISTRER DIT PRODUKT

Registrer dit produkt på vores hjemmeside www.polti.com eller via vores kundeservice. Du kan få nyttige anbefalinger om brugen af de forskellige produkter samt finde tilbehør der øger værdien af dit Polti-produkt i hjemmet. For at registrere dit produkt, skal du ud over dine personlige oplysninger, indtaste det serienummer (SN) som står på både sølvmærkaten på kassen og på apparatet. For at spare tid, og for at have dit serienummer lige ved hånden, kan du skrive dit serienummeret på bagsiden af denne manual.



OFFICIELLE YOUTUBE KANAL

Vil du vide mere? Besøg vores YouTube-kanal: www.youtube.com/poltispa. Her viser vi effektiviteten af naturlig og miljøvenlig produkter til rengøring og strygning.

Abonnér på vores kanalen, så du er opdateret på vores nyeste videomateriale.

SIKKERHEDSADVARSLER

VIGTIGE FORHOLDSREGLER VED BRUG AF APPARATET



ADVARSEL! LÆS VENLIGST ALLE INSTRUKTIONER OG ADVARSLER IGENNEM FØR BRUG AF APPERATET.



Polti S.p.A. fraskriver sig alt ansvar for enhver ulykke, der stammer fra forkert brug af dette apparat. Kun anvendelse som er beskrevet i denne brugsanvisning, udgør korrekt brug. Garantien annulleres ved brug der ikke overholder instruktionerne.

- Demonter eller udfør aldrig vedligeholdelse af apparatet, bortset fra det som er angivet i denne manual. I tilfælde af fejl eller funktionsfejl, skal du ikke prøve at reparere apparatet selv. Forkert brug eller manglende respekt for instruktionerne, kan føre til alvorlige ulykker. Kontakt altid et autoriserede servicecenter.
- Apparatet må ikke bruges hvis der er blevet tabt og der er synlige tegn på skade.
- Dette apparat kan bruges af børn fra 8 år og derover og personer med nedsatte fysiske, sensoriske eller mentale evner eller manglende erfaring og viden, hvis de har fået indsigt eller instruktion om brugen af apparatet på en sikker måde og forstår de involverede farer. Børn skal ikke lege med apparatet. Rengøring og vedligeholdelse må ikke foretages af børn uden opsyn.
- Hold apparatet og strømkablet utilgængeligt for børn under 8 år.
- Opbevar al emballage utilgængeligt for børn; det er ikke legetøj. Opbevar plastposen uden for børns rækkevidde for at undgå risiko for kvælning.
- Dette apparat er udelukkende beregnet til indendørs brug.
- Tag altid stikket ud af stikkontakten hvis apparatet ikke er i brug og inden vedligeholdelse og rengøring.

For altid at reducere risikoen for ulykker, herunder risiko for brand, elektrisk stød, personskade og skoldning, både under brug, klargøring, vedligeholdelse og opbevaring, skal du altid tage de grundlæggende forholdsregler, som er anført i denne manual.

RISICI FORBUNDET MED STRØMFORSYNINGEN

- Produktet er designet med jordforbindelse i det elektroniske kredsløb og

giver en sikker anvendelse af produktet.

- Batteriopladeren bruges til at oplade batterierne inde i apparatet. Brug ikke apparatet, når batteriopladeren er tilsluttet.
- Tilslut ikke batteriopladeren til stikkontakten, hvis spændingen ikke svarer til den angivende spænding på adapteren.
- Overbelast ikke stikdåser med adaptere og/eller transformere. Tilslut kun batteriopladeren til en stikkontakt med strøm, der er kompatibel med det medfølgende stik.
- Elektriske forlængerledninger der ikke er egnede til den gældende effektbelastning, eller som ikke er i overensstemmelse med loven, kan overophedes og muligvis føre til kortslutning, brand, strøm, strømafbrud eller skade på udstyret. Brug derfor kun certificerede forlængerledninger som er egnede til den angivende effektbelastning der understøtter mindst 10A.
- For at undgå beskadigelse af stik og kabel, skal du holde i stikket når du fjerner batteriopladeren og ikke trække i strømkablet.
- Træk eller ryk ikke batteriopladerkablet eller udsæt det for belastning (vridning, knusning eller strækning). Hold batteriopladerkablet væk fra varme og/eller skarpe overflader og elementer. Undgå at klemme batteriopladerledningen i døre og vinduer. Undgå at trække batteriopladerkablet tæt rundt omkring hjørner. Undgå at træde på batteriopladerkablet. Gå ikke over batteriopladerkablet. Batteriopladerkablet må ikke bindes rundt om apparatet og især ikke hvis apparatet er varmt. Anbring ikke apparatet på toppen af opladerkablet; dette kan være farligt.
- Hvis opladeren er beskadiget, skal den udskiftes af producentens serviceagent eller en lignende person for at undgå fare.
- Brug ikke batteriopladningen barfodet og/eller med våd krop eller våde fødder.
- Brug eller oplad ikke apparatet udendørs eller i nærheden af containere fyldt med vand f.eks. håndvask, badekar eller svømmebassiner.
- Nedsænk ikke produktet og/eller batteriopladeren i vand eller i andre væsker.

RISICI UNDER BRUG AF PRODUKTET – SKADER/SKOLDNING

- Produktet bør ikke bruges i områder hvor der er fare for eksplosioner eller i nærheden af giftige stoffer.
- Støvsug ikke flydende stoffer eller fugtigt snavs
- Støvsug ikke giftige/ætsende stoffer, syrer, opløsningsmidler eller ætsende ren alkohol. Håndter og fjern farlige stoffer i henhold til indikationerne

fra deres producenter.

- Støvsug ikke eksplosive pulvere eller væsker, kulbrinter, åben ild og/eller ekstremt varme genstande.
- Brug det specielle bærehåndtag til transport. Træk ikke i kablet på batteriopladeren. Brug ikke batteriopladeren som et håndtag. Løft ikke apparatet via kablet.
- Anbring ikke produktet i nærheden af varmekilder såsom pejse, komfurer og ovne.
- Bloker ikke åbninger til udblæsning til motorluft.
- Sluk for apparatet inden du tilslutter den motoriserede børste.
- Udsæt ikke apparatet, batteriopladeren eller batteriet for temperaturer under 0°C eller over 40°C.

BATTERIFORBRUG / BATTERIOPLADNING

- Apparatet må kun bruges sammen med den strømforsyningsenhed, som følger med apparatet.
- Under opladningen må apparatet kun tilsluttes en ekstra lav spænding svarende til markeringen på apparatet.
- Før du tilslutter batteriopladeren, skal du sikre dig at netspændingen stemmer overens med det der står på enheden.
- Hvis apparatet ikke har været brugt i lang tid, skal du trække stikket ud af stikkontakten før du udfører vedligeholdelse eller service.
- Batteriopladeren bruges til at oplade batterierne inde i apparatet. Brug ikke apparatet, når batteriopladeren er tilsluttet.
- Brug ikke batterier der er ødelagte.
- Batteriet der bruges i dette udstyr må ikke udskiftes af brugeren, men kun af det autoriserede Polti reparationscenter.
- Udskiftning af batteriet eller opladeren med en anden mode end originalen, kan ødelægge det integrerede beskyttelsessystem.
- Batterierne må ikke opvarmes, udsættes for sol eller brændes; de kan eksplodere.
- Mekanisk eller bevidst knusning af batteriet kan forårsage en eksplosion.
- Udsæt ikke batteriet for ekstremt lavt lufttryk.
- Anbring ikke batterier i mikrobølgeovnen eller i nærheden af elektromagnetiske felter som f.eks. en induktionsplade.
- Batterierne skal fjernes fra apparatet inden bortskaffelse (se afsnit "Bortskaffelse af batteriet").
- Apparatet skal kobles fra strømforsyningen når batteriet fjernes.
- Batteriet skal bortskaffes sikkert og opfylde gældende lovgivning.

KORREKT BRUG AF PRODUKTET

Dette apparat er beregnet til intern hjemmebrug i overensstemmelse med beskrivelserne og instruktionerne i denne vejledning.

Læs disse instruktioner omhyggeligt og opbevar dem. Hvis denne vejledning går tabt, så henvend dem der hvor du har købt produktet for en ny, eller download den flersprogede version på www.polti.com.

Støvsug kun husholdningsskidt.

Støvsug ikke væske.

Brug ikke på kridt, cement eller rester fra byggepladser eller mursten.

Må ikke anvendes på jord og sand osv. Må ikke anvendes på aske, sod og forbrændinger (ildsteder, grill osv.)

Må ikke anvendes på printere, kopimaskiner, tonerpatroner og blækpatroner.

Støvsug ikke spidse, skarpe eller stive genstande. Apparatet fungerer kun når det er samlet korrekt og er komplet med alle dets dele.

Kun anvendelse som beskrevet i denne brugsanvisning udgør korrekt brug. Al anden brug kan beskadige apparatet og ugyldiggøre garantien.

POLTI S.p.A. forbeholder sig retten til at foretage de æstetiske, tekniske og konstruktionsmæssige ændringer de finder nødvendige uden forudgående varsel.

INFORMATION TIL BRUGEREN

I henhold til gældende lovgivning omkring elektrisk og elektronisk udstyr, må dette apparat ikke bortskaffes sammen med usorteret hushold-

ningsaffald, men skal indsamles særskilt. Dette apparat er i overensstemmelse med gældende lovgivning.



Den krydsede skraldespand angiver, at produktet ved afslutningen af dets levetid, skal bortskaffes separat fra andet affald. Derfor skal brugeren ved afslutningen af produktets levetid, aflevere apparatet et passende sted for elektronisk affald.

Korrekt sortering af affald er til for at lette den efterfølgende genanvendelse, behandling og miljørigtige bortskaffelse af apparatet og hjælper med at forhindre negative påvirkninger på miljøet og menneskers sundhed, og fremmer genanvendelse af de materialer som produktet er fremstillet af. Bortskaffelse af produktet skal foregå i henhold til lovgivningen.

BORTSKAFFELSE AF BATTERI

De medfølgende batterier indeholder stoffer der er potentielt skadelige for miljøet.

Smid derfor ikke batterierne ud med husholdningsaffald, men aflever dem hos din nærmeste genbrugsstation.

Li-ion batterier kan eksplodere hvis de udsættes for høje temperaturer eller kastes ind i et bål.

For at fjerne batteriet skal du trykke på knappen under apparatet (23). For at indsætte batteriet skal du gøre dette i omvendt rækkefølge.

1.KLARGØRING AF APPARATET

Fjern apparatet fra emballage og kontroller at produktet indeholder

alle sine dele og er som det skal være.

1.1 SAMLING AF APPARATET

- Fjern hoveddelen fra opbevaringsenheden.

- Fastgør børsten til forlængerrøret. Pres på de to låseknapper på siden, for at fjerne børsten

- Fastgør forlængerrør og børste til hoveddelen (3). For at fjerne forlængerrøret igen, skal du trykke på de to låseknapper.

1.2 OPLADNING AF APPARATET

Batteriet skal være fuldt opladet før produktet kan bruges første gang.

- Sørg for at maskinen er slukket og tilslut opladerstikket (1).

- Tilslut opladerstikket til en let tilgængelig stikkontakt.

Det er normalt at opladeren bliver varm under opladning.

- Batteriindikatorerne vil lyse. Batteriet er fuldt opladet, når alle indikatorerne er tændte (7).

Batteriet taget omkring 4 timer at lade op.

BATTERIETS VARIGHED

Maksimal sugekraft	17 minutter
Mindst sugekraft	50 minutter

ADVARSEL: Efter apparatet har været i brug, skal batteriet køles af før de genoplades.

2. BRUG AF ELEKTRISK STØVSUGER

2.1 Følg instruktionerne i afsnit 1.

2.2 Tryk på tænd/sluk-knappen for at tænde for apparatet (4).

Apparatet starter med maksimal sugekraft. Juster sugekraften ved at trykken på knappen (5).

2.3 Børsten har LED lamper som lyser når apparatet er i gang (6) og som effektivt hjælper med at opspore skjult snavs.

2.4 Hold øje med batteriets opladningsniveau på display (7), som gradvist slukkes under brug.

2.5 Tryk på tænd/sluk-knappen for at stoppe apparatet.

3. BRUG AF APPARATET PÅ TÆPPER

Børstens roterende bevægelse åbner stoffets fibre og sikrer dybere sug på tæpper.

Juster suget til det laveste niveau, for at opnå den korrekte rotation af den motoriserede børste.

4. BRUG AF TRANSPORTABEL STØVSUGER

4.1 Følg instruktionerne i afsnit 1.

4.2 Fjern forlængerrør og børste hvis det er tilsluttet (8).

4.3 Tilslut om nødvendigt den børste sugedyse eller sugelansen (9).

Børstehandlingen gør den ideel til fjernelse af snavs fra lænestole, sofaer, polstring af biler osv.

Sugelansen anbefales til dybrensning af vanskelige steder, såsom gulvlistre og folder i sofaer, lænestole, polstre-

de møbler og polstring af biler.

4.4 Tryk på tænd/sluk-knappen for at tænde for apparatet (4). Juster sugeskraften ved at trykke på knappen (5).

4.5 Tryk på tænd/sluk-knappen for at stoppe apparatet.

5. BRUG STØVSUGEREN MED FORLÆNGEREN

5.1 Følg instruktionerne i afsnit 1.

5.2 Fjern børsten (2).

5.3 Tilslut om nødvendigt sugemundstykke eller sugelansen.

Teleskoprøret gør det muligt at rengøre steder som er svære at komme til som fx lofter og højre reoler.

5.4 Tryk på tænd/sluk-knappen for at tænde for apparatet (4). Juster sugeskraften ved at trykke på knappen (5).

5.5 Tryk på tænd/sluk-knappen for at stoppe apparatet.

6. TØM OG FJERN SNAVS FRA BEHOLDEREN

6.1 Sluk apparatet ved at trykke på tænd/sluk-knappen (5).

6.2 Tryk på knappen på støvbeholderen for at åbne den op. Tøm den for snavs (11).

ADVARSEL: Fordi enden af beholderen åbner når knappen trykkes ind, udføres dette bedst over en affaldsspand.

6.3 Luk beholderen igen.

Rengør efter brug.

7. GENERAL VEDLIGEHOLDELSE

Før du udfører vedligeholdelse af produktet, skal det være slukket og/eller frakoblet strøm.

Rengør apparatet udvendigt med en fugtig klud og vand fra hanen.

Rengør apparatet udvendigt med vand og lad det tørre helt inden det tages i brug igen.

Brug ikke nogen form for rengøringsmiddel.

Opbevar apparatet et tørt og køligt sted, og undgå ekstrem kulde og varme for at beskytte batterierne.

7.1 FJERN OG RENGØR HEPA FILTERET

- Fjern HEPA filteret (12) og skyl det med vand og ryst derefter forsigtigt for at fjerne det resterende snavs og overskydende vand.

Inden du udskifter filteret i åbningen, skal du lade det tørre i mindst 24 timer.

Filterne kan købes hos Polti's autoriserede serviceværksteder og på www.polti.com.

ADVARSEL: Rengør ikke filteret med en børste, da det kan blive beskadiget og reducere filterkapaciteten. Brug ikke rengøringsmidler når du rengøre filteret, gnid ikke filteret og vask det ikke i en opvaskemaskine.

7.2 RENGØR STØVBEHOLDEREN

- Tøm støvbeholderen som beskrevet

i afsnit 5.

- Fjern HEPA filteret (se 7.1).
- Tag beholderen af hoveddelen ved at trykke på knappen (13).
- Drej toppen af dækslet på beholderen mod uret og fjern det (16).
- Drej filteret mod uret og fjern det (17). Fjern det resterende snavs.
- Skyl alle komponenterne under rindende vand, og lad dem tørre.

ADVARSEL: Tjek at alle komponenter til støvbeholderen er tørre, før du samler det igen.

ADVARSEL: Tjek standen på filterne under rengøringen. Udskift filterne når der er tydelig skade.

NOTE: Vi anbefaler rengøring efter hver brug.

7.3 RENGØRING AF BØRSTEN

Rengør børsten på følgende måde:

- Tryk på knappen på børsten (18). Dette vil åbne for børstecylinderen.
- Fjern børstecylinderen (19) ved at trykke på knappen på siden af børsten.
- Rengør børstecylinderen (20).

8. OPBEVARING

8.1 Sørg for at apparatet er slukket og ikke oplader.

8.2 Tøm støvbeholderen.

8.3 Placer apparatet i opbevaringsenheden (21).

Væggholderen kan fastgøres til væggen med de medfølgende skruer.

ADVARSEL: Sikre dig at væggholderen sidder godt fast, før du placerer støvsugeren i den.

ADVARSEL: Apparatet står ikke op af sig selv.

9. FASTGØR HOLDEREN TIL VÆGGEN

Holderen kan fastgøres til væggen med de medfølgende skruser.

9.1 Lav tre huller som vist på billedet herunder og indsæt skrueerne.



9.2 Placer holderen på væggen.

9.3 Placer hoveddelen i vægstativet.

9.4 Før batteriopladerens stik gennem hullet i foden og sæt det derefter i stikket på apparatet.

9.5 Tilslut batteriopladerstikket i en let tilgængelig stikkontakt.

10. FEJLFINDING

Problem	Årsag	Løsning
Støvsugereren starter ikke.	Batteriet er ikke opladt. Maskinen er slukket.	Oplad maskinen. Tænd maskinen ved at trykke på knappen.
Børsten virker ikke.	Børsten er ikke fastgjort ordentligt. Noget hindrer rotationen af børstehårene på børsten	Kontroller og tilslut børsten korrekt. Rengør det indvendige af børsten som beskrevet i vedligeholdelsesafsnittet
Strømmen reduceres under støvsugningen.	Støvbeholderen er fuld.	Tøm støvbeholderen.
Batteriopladeren er varm når apparatet oplades.	Det er normalt når batteriet oplades.	
Hvis du har problemer som ikke er nævnt ovenfor, kan du kontakte et autoriseret Polti servicecenter eller kontakte vores kundeservice.		

GARANTI

Dette apparat er kun til hjemmebrug. Der ydes 12 måneders produktgaranti og i alt to års reklamationsret fra købsdato på produktet jfr. gældende lovgivning.

HVAD GARANTIEN DÆKKER

For at gøre garanti gældende for produktet, skal kunden benytte sig af et Polti's autoriseret serviceværksted og medbringe kvittering på produktet.

HVAD GARANTIEN IKKE DÆKKER

- Enhver fejl eller skade der ikke skyldes en fabrikationsfejl.
- Enhver fejl der skyldes forkert brug eller anden brug som ikke er angivet i brugsanvisningen.
- Enhver mangel som er forårsaget af brande, kortslutning osv.
- Skade forårsaget af brug af uoriginale Polti dele og reparationer eller ændringer udført af personale eller servicecentre, der ikke er autoriseret af Polti.
- Skade forårsaget af kunden.
- Dele (filter, børste, slange osv.) som har normalt slitage.

- Enhver skade forårsaget af kalk.
- Fejl der skyldes manglende vedligeholdelse/rengøring i henhold til producentens anvisninger og/eller brug af vand/andre stoffer end dem, der specifikt er angivet.
- Anvendelse af uoriginalt Polti tilbehør eller tilbehør som er blevet ændret og som ikke er egnet til apparatet.

Upassende brug og/eller brug der ikke overholder brugsanvisningen og andre advarsler eller indikationer indeholdt i denne manual, ugyldiggør garantien.

Polti påtager sig intet ansvar for direkte eller indirekte skader på mennesker, genstande eller dyr forårsaget af manglende overholdelse af instruktionerne i dette instruktions hæfte vedrørende advarsler om brug og produktvedligeholdelse.

For at se den ajourførte liste over Polti's autoriserede servicecentre, kan du besøge vores hjemmeside www.polti.com.